



**БЕЛОЯРСКИЙ РАЙОН
ХАНТЫ-МАНСИЙСКИЙ АВТОНОМНЫЙ ОКРУГ - ЮГРА**

АДМИНИСТРАЦИЯ ГОРОДСКОГО ПОСЕЛЕНИЯ БЕЛОЯРСКИЙ

ПОСТАНОВЛЕНИЕ

от 23 апреля 2024 года

№ 69

Об установлении публичного сервитута

В соответствии с Земельным кодексом Российской Федерации статьей 3.3 Федерального закона от 25.10.2001 № 137-ФЗ «О введении в действие Земельного Кодекса Российской Федерации», на основании ходатайства об установлении публичного сервитута акционерного общества «Белоярскагаз» от 29 января 2024 года (входящий № 110 от 03 апреля 2024 года) п о с т а н о в л я ю:

1. Установить публичный сервитут в отношении:

- части земельного участка с кадастровым номером 86:06:0000000:4514 (площадью 23 кв.м.) из земель населенного пункта города Белоярский, местоположение: Ханты-Мансийский автономный округ - Югра, г. Белоярский;

- части земельного участка с кадастровым номером 86:06:0000000:6941 (площадью 100 кв.м.) из земель населенного пункта города Белоярский, местоположение: Российская Федерация, Ханты-Мансийский автономный округ - Югра, р-н Белоярский, городское поселение Белоярский, город Белоярский;

- части земельного участка с кадастровым номером 86:06:0000000:4518 (площадью 746 кв.м.) из земель населенного пункта города Белоярский, местоположение: Ханты-Мансийский автономный округ - Югра, Белоярский район, город Белоярский;

- части земельного участка с кадастровым номером 86:06:0020105:1380 (площадью 202 кв.м.) из земель населенного пункта города Белоярский, расположенной по адресу: Ханты-Мансийский автономный округ - Югра, Белоярский район, городское поселение Белоярский, город Белоярский;

- части земельного участка с кадастровым номером 86:06:0020105:63 (площадью 54 кв.м.) из земель населенного пункта города Белоярский, местоположение установлено относительно ориентира, расположенного в границах участка. Ориентир жилой дом. Почтовый адрес ориентира: Ханты-Мансийский автономный округ - Югра, г. Белоярский, мкр. 3-й, д. 11;

- части земельного участка с кадастровым номером 86:06:0020105:1390 (площадью 645 кв.м.) из земель населенного пункта города Белоярский, расположенной по адресу: Ханты-Мансийский автономный округ - Югра, г. Белоярский.

Публичный сервитут устанавливается в целях эксплуатации, линейных объектов системы газоснабжения, их неотъемлемых технологических частей (подпункт 1 статьи 39.37 Земельного кодекса Российской Федерации от 25 октября 2001 года № 136-ФЗ), сроком на 49 (сорок девять) лет.

2. Утвердить границы публичного сервитута согласно приложению 1 к настоящему постановлению.

3. Срок, в течение которого использование земельного участка (его части) и (или) расположенного на нем объекта недвижимого имущества в соответствии с их разрешенным использованием будет невозможно или существенно затруднено в связи с осуществлением сервитута – отсутствует.

4. Порядок и Правила установления охранных зон объектов газоснабжения с особыми условиями использования земельных участков, расположенных в границах таких зон, утверждены постановлением Правительства Российской Федерации от 20 ноября 2000 года № 878 «Об утверждении Правил охраны газораспределительных сетей».

5. Установить в отношении земельного участка с кадастровым номером 86:06:0020109:1039, порядок расчета и внесения платы за публичный сервитут согласно приложению 2 к настоящему постановлению.

5.1. Плата вносится единовременно, не позднее шести месяцев со дня принятия настоящего постановления.

6. Установить свободный график проведения работ при осуществлении деятельности, для обеспечения которой устанавливается публичный сервитут, согласно графику проведения работ АО «Белоярскгаз», в соответствии с действующим законодательством.

7. Владелец публичного сервитута обязан привести земельные участки, указанные в пункте 1 настоящего постановления, в состояние, пригодное для его использования в соответствии с разрешенным использованием, в срок не позднее чем три месяца после завершения эксплуатации инженерного сооружения, для размещения которого был установлен публичный сервитут.

8. Контроль за выполнением настоящего постановления оставляю за собой.

Глава администрации
городского поселения Белоярский



Н.Ф.Басыров

ГРАФИЧЕСКОЕ ОПИСАНИЕ МЕСТОПОЛОЖЕНИЯ ГРАНИЦ ПУБЛИЧНОГО СЕРВИТУТА ОБЪЕКТА:

Газопровод высокого давления Б-ЯР ГРП 2-3
(наименование объекта, местоположение границ которого описано (далее - объект))

Раздел 1

Сведения об объекте		
№ п/п	Характеристики объекта	Описание характеристик
1	2	3
1	Местоположение объекта	Ханты-Мансийский автономный округ - Югра, г Белоярский
2	Площадь объекта ± величина погрешности определения площади ($P \pm \Delta P$), м ²	1806 ± 15
3	Иные характеристики объекта	Публичный сервитут устанавливается в соответствии с п.1 ст. 39.37 Земельного кодекса Российской Федерации с целью эксплуатации объекта: Газопровод высокого давления Б-ЯР ГРП 2-3

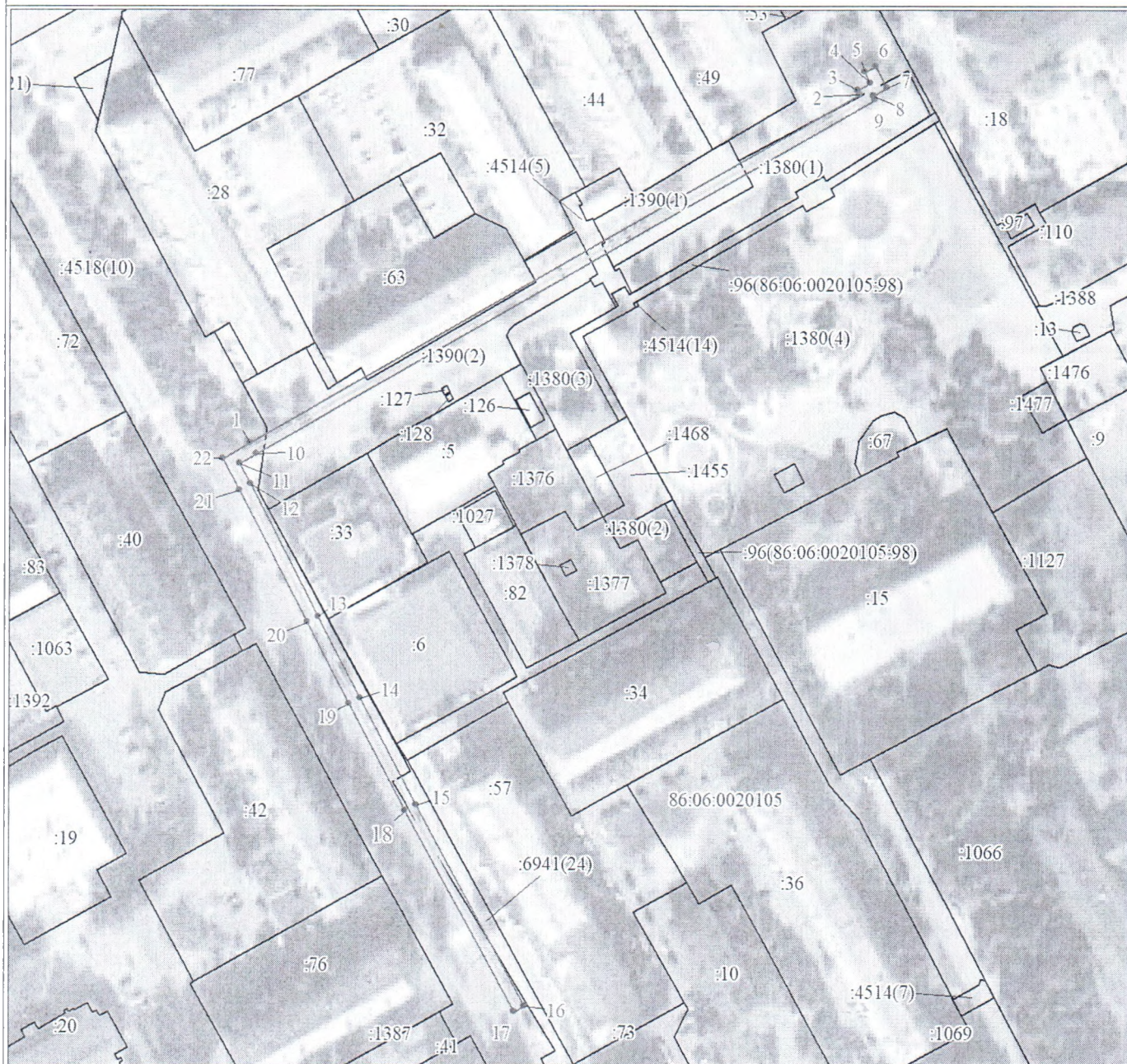
Раздел 2

Сведения о местоположении границ объекта					
1. Система координат МСК-86, зона 2					
2. Сведения о характерных точках границ объекта					
Обозначение характерных точек границ	Координаты, м		Метод определения координат характерной точки	Средняя квадратическая погрешность положения характерной точки (M _t), м	Описание обозначения точки на местности (при наличии)
	X	Y			
1	2	3	4	5	6
1	1257696.88	2530382.60	Аналитический метод	0.1	-
2	1257812.98	2530581.40	Аналитический метод	0.1	-
3	1257814.30	2530580.80	Аналитический метод	0.1	-
4	1257816.70	2530584.93	Аналитический метод	0.1	-
5	1257820.23	2530583.12	Аналитический метод	0.1	-
6	1257822.05	2530586.68	Аналитический метод	0.1	-
7	1257815.14	2530590.21	Аналитический метод	0.1	-
8	1257812.66	2530585.94	Аналитический метод	0.1	-
9	1257811.34	2530586.54	Аналитический метод	0.1	-
10	1257693.44	2530384.62	Аналитический метод	0.1	-
11	1257690.17	2530379.12	Аналитический метод	0.1	-
12	1257683.54	2530382.81	Аналитический метод	0.1	-
13	1257641.40	2530405.40	Аналитический метод	0.1	-
14	1257615.52	2530419.59	Аналитический метод	0.1	-
15	1257581.45	2530438.25	Аналитический метод	0.1	-
16	1257517.66	2530474.45	Аналитический метод	0.1	-
17	1257515.68	2530470.97	Аналитический метод	0.1	-
18	1257579.51	2530434.75	Аналитический метод	0.1	-
19	1257613.60	2530416.09	Аналитический метод	0.1	-
20	1257639.50	2530401.88	Аналитический метод	0.1	-
21	1257681.62	2530379.31	Аналитический метод	0.1	-
22	1257691.63	2530373.72	Аналитический метод	0.1	-
1	1257696.88	2530382.60	Аналитический метод	0.1	-

3. Сведения о характерных точках части (частей) границы объекта

Обозначение характерных точек части границы	Координаты, м		Метод определения координат характерной точки	Средняя квадратическая погрешность положения характерной точки (M _t), м	Описание обозначения точки на местности (при наличии)
	X	Y			
1	2	3	4	5	6
-	-	-	-	-	-

План границ объекта



Масштаб 1:2000

Используемые условные знаки и обозначения:

	Характерная точка границы публичного сервитута
	Ось газопровода
	Надписи номеров характерных точек границы публичного сервитута
	Граница публичного сервитута
	Граница земельного участка по сведениям ЕГРН
	Надписи кадастрового номера земельного участка
	Граница кадастрового квартала
	Обозначение кадастрового квартала

Порядок расчета и внесения платы за публичный сервитут

Кадастровый номер (условный номер в кадастровом квартале) земельного участка в отношении которого устанавливается публичный сервитут	Средний показатель кадастровой стоимости земельных участков, в отношении которых устанавливается публичный сервитут, КС (руб.) (п.5 ст.39.46 Земельного кодекса РФ, Приказ Депимущества Ханты-Мансийского автономного округа – Югры от 21 ноября 2022 года N 31-нп)	Кадастровая стоимость земельного участка, в отношении которых устанавливается публичный сервитут, КС (руб.) (п.5 ст.39.46 Земельного кодекса РФ.	Площадь земельного участка, в отношении которого устанавливается публичный сервитут, Пзу (кв.м)	Площадь земельного участка (или) земель в установленных границах публичного сервитута (кв.м), Пчзу	Процент от кадастровой стоимости, КС% (п.4 ст.39.46 Земельного кодекса РФ)	Срок сервитута, год (С)	Размер платы за весь срок публичного сервитута, ПС, руб.
86:06:0000000:4518	-	57461670,48	48264	746	0,01	49	4352,18
86:06:0020105:63	-	7866953,81	3197	54	0,01	49	651,21
86:06:0020105:1390	-	5465960,10	3690	645	0,01	49	4681,46

Размер платы за публичный сервитут исчисляется по формуле:

$R_p = (КС \times 0,01\%) / Пзу \times Пчзу$, где:

R_p - размер платы за публичный сервитут, руб. в год;

КСТ - кадастровая стоимость земельного участка, утвержденная приказом Депимущества Югры от 21.11.2022 №31-нп, рублей;

0,01 - плата за публичный сервитут в отношении земельного участка, находящегося в государственной или муниципальной собственности и не обремененного правами третьих лиц, устанавливается в размере 0,01 процента кадастровой стоимости такого земельного участка за каждый год использования этого земельного участка (ст. 39.46 Земельного кодекса Российской Федерации),

Пзу - площадь земельного участка, обремененного сервитутом, кв.м;

Пчзу. - площадь части з/у (публичного сервитута), кв.м.

$ПС = (КС \times Пчзу / Пзу) \times 0,01\% \times С = 9684,85$ рублей